

Особливості навчання дітей з ООП в закладах дошкільної освіти в умовах воєнного стану



Доповідачі: **Юлія ВОЛКОВА**, спеціаліст сектору з питань освіти,
Вікторія ДЕМУШ, директор КУ “Покровський ІРЦ”

Через повномасштабну війну на території нашої країни організація інклюзивного навчання в закладах дошкільної освіти зазнала деяких змін. Тож розглянемо основні новації, встановлені на законодавчому рівні, які слід врахувати у роботі з дітьми з особливими освітніми потребами.



НОРМАТИВНО-ПРАВОВЕ ЗАБЕЗПЕЧЕННЯ ОСВІТИ ДІТЕЙ З ООП

1. Закон України «Про освіту».
2. Закон України «Про дошкільну освіту».
3. Постанова Кабінету Міністрів України від 10 квітня 2019 р. № 530 «Про затвердження Порядку організації інклюзивного навчання у закладах дошкільної освіти».
4. Постанова Кабінету Міністрів України від 4 квітня 2025 р. № 381 «Про затвердження Порядку утворення та функціонування спеціальних груп вихованців закладів дошкільної освіти».
5. Постанова Кабінету Міністрів України від 14 лютого 2017 р. № 88 «Про затвердження Порядку та умов надання субвенції з державного бюджету місцевим бюджетам на надання державної підтримки особам з особливими освітніми потребами».
6. Постанова Кабінету Міністрів України від 29 жовтня 2025 р. № 1386 «Про внесення змін до деяких постанов Кабінету Міністрів України у сфері освіти».
7. Наказ МОН № 787 від 29.05.2025 «Про внесення змін до Примірного положення про команду психолого-педагогічного супроводу дитини з особливими освітніми потребами в закладі загальної середньої та дошкільної освіти».
8. Лист МОН №1/23534-25 від 07.11.2025 “Про інформування”.
9. Лист МОН України від 18.08.2025 № 1/17201-25 «Щодо організації дошкільної освіти дітей з особливими освітніми потребами»



Організація освітнього процесу для дітей з ООП у ЗДО під час війни базується на забезпеченні безпеки, психологічній підтримці та гнучкості інклюзивного навчання.

Основні акценти:

**облаштування укриттів,
адаптація програм,
взаємодія з батьками та
застосування інноваційних
технологій, попри необхідність
зміни формату роботи через
безпекові обмеження.**

ПУСК





Зміни до організації інклюзивного навчання у закладах дошкільної освіти внесені Постановою КМУ від 26.04.2022 № 483.

За новими правовими нормами у період воєнного стану, надзвичайної ситуації або надзвичайного стану (особливого періоду) заклад освіти не може відмовити в організації інклюзивного навчання дитини з особливими освітніми потребами та створенні інклюзивної групи. Норми щодо граничної кількості дітей з ООП, які діяли раніше, не застосовуються.



КАБІНЕТ МІНІСТРІВ УКРАЇНИ

ПОСТАНОВА

від 26 квітня 2022 р. № 483
Київ

Про внесення змін до порядків, затверджених постановами Кабінету Міністрів України від 10 квітня 2019 р. № 530 і від 15 вересня 2021 р. № 957

Кабінет Міністрів України постановляє:

Внести до [Порядку організації інклюзивного навчання у закладах дошкільної освіти](#) затвердженого постановою Кабінету Міністрів України від 10 квітня 2019 р. № 530 (Офіційний вісник України, 2019 р., № 51, ст. 1755; 2021 р., № 42, ст. 3908), і [Порядку організації інклюзивного навчання у закладах загальної середньої освіти](#) затвердженого постановою Кабінету Міністрів України від 15 вересня 2021 р. № 957 (Офіційний вісник України, 2021 р., № 76, ст. 4774), додавши, що додається.

Прем'єр-міністр України

Д. ШМИГАЛЬ

Іл. 73

ЗАТВЕДЖЕНО
постановою Кабінету Міністрів України
від 26 квітня 2022 р. № 483

ПУСК



5



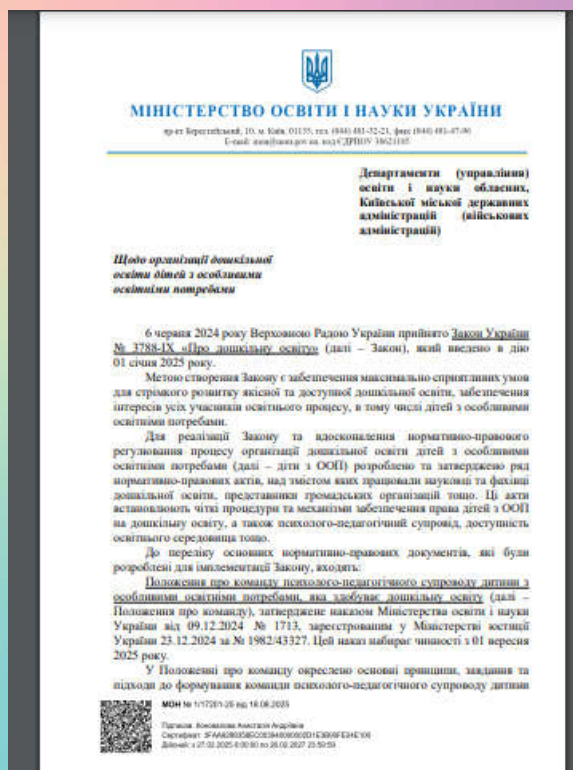
У період воєнного стану фахівці ІРЦ мають проводити комплексну оцінку та здійснювати системний кваліфікований супровід дітей з ООП, які були вимушені змінити своє місце проживання та: зараховані в інклюзивні групи закладів освіти і не отримують додаткових психолого-педагогічних, корекційно-розвиткових послуг за місцем навчання; здобувають освіту з використанням технологій дистанційного навчання, але не отримують корекційно-розвиткових або психолого-педагогічних послуг за місцем навчання внаслідок особливостей психофізичного розвитку.

ПУСК



НОРМАТИВНО-ПРАВОВЕ ЗАБЕЗПЕЧЕННЯ ОСВІТИ ДІТЕЙ З ООП

Лист МОН України від 18.08.2025 № 1/17201-25 «Щодо організації дошкільної освіти дітей з особливими освітніми потребами»



ПУСК



Оновлення нормативно-правової бази, що регулює організацію освітнього процесу дітей з особливими освітніми потребами .

З метою імплементації нового Закону України «Про дошкільну освіту», який введено в дію 01 січня 2025 року, Міністерством освіти і науки України було розроблено Положення про команду психолого-педагогічного супроводу дитини з особливими освітніми потребами, яка здобуває дошкільну освіту, затверджене наказом МОН від 09.12.2024 № 1713, зареєстроване в Міністерстві юстиції України 23.12.2024 за № 1982/43327. Цей наказ набрав чинності з 01 вересня 2025 року. У Положенні про команду окреслено основні принципи, завдання та підходи до формування команди психолого-педагогічного супроводу дитини з особливими освітніми потребами, а також порядок її функціонування в закладах дошкільної освіти.



ПУСК



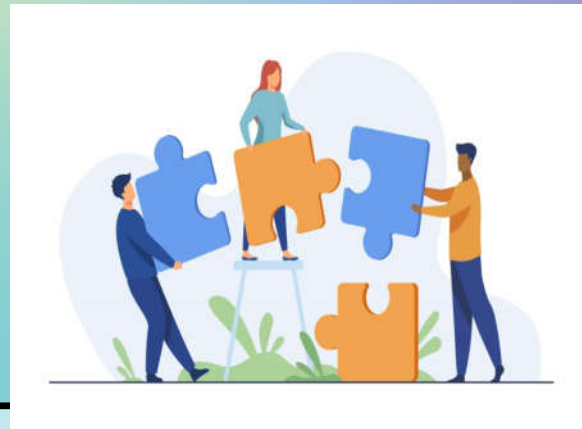
Примірне положення про команду психолого-педагогічного супроводу дитини з особливими освітніми потребами в закладі дошкільної освіти, затверджене наказом МОН від 08.06.2018 № 609 (далі – Примірне положення), яке діяло у попередні роки, було оновлено та згідно з наказом МОН від 29.05.2025 № 787 викладено в новій редакції.



ПУСК



У новій редакції Примірного положення уточнено основні завдання Команди супроводу, зокрема, щодо проведення оцінки та визначення потреби у наданні дитині підтримки першого рівня або надання рекомендацій батькам дитини з особливими освітніми потребами звернутися до інклюзивно-ресурсного центру для проведення комплексної психолого-педагогічної оцінки розвитку особи, а також чітко визначено функції Команди супроводу за умови наявності висновку ІРЦ та відсутності такого висновку.



ПУСК



Унормовано питання зміни рівня підтримки дитини з особливими освітніми потребами Командою супроводу. Так, за потреби Команда супроводу за участі фахівця (консультанта) інклюзивно-ресурсного центру та за погодженням із батьками дитини з особливими освітніми потребами може прийняти рішення про зміну рівня підтримки з урахуванням динаміки розвитку дитини з особливими освітніми потребами протягом навчального року. Зміна рівня підтримки може здійснюватися виключно в межах суміжного рівня. Рішення про зміну рівня підтримки обов'язково фіксується в протоколі засідання команди супроводу, який підписується всіма членами команди супроводу та завантажується до АС «ІРЦ».



ПУСК



Також у Примірному положенні уточнено функції членів Команди супроводу. Зокрема до функцій керівника(директора): визначення відповідальної особи за внесення інформації в АС «ІРЦ» та затвердження індивідуальної програми розвитку, залучення ресурсів закладу для забезпечення першого рівня підтримки дитині з особливими освітніми потребами.



ПУСК



Важливою функцією керівника є залучення фахівців ІРЦ, інших спеціалістів (медичних працівників, спеціалістів системи соціального захисту населення, служби у справах дітей тощо) до роботи Команди супроводу. Налагодження партнерства та регулярної комунікації адміністрації закладу дошкільної освіти з ІРЦ, участь фахівців ІРЦ у засіданнях Команди супроводу та прийнятті рішень, зокрема про зміну рівня підтримки, врахування експертної думки фахівців ІРЦ під час розроблення, виконання, коригування індивідуальної програми розвитку дитини, надання консультативної допомоги педагогічним працівникам та батькам дитини з особливими освітніми потребами щодо її навчання, розвитку та виховання, сприятиме підвищенню якості організації освітнього процесу для дітей з особливими освітніми потребами.

ПУСК



Звертаємо увагу, що відповідно до оновленого Примірного положення та Положення про систему автоматизації роботи інклюзивно-ресурсних центрів, затвердженого наказом МОН від 02.11.2020 №1353, зареєстрованого в Міністерстві юстиції України 08 січня 2021 року за № 24/35646, заклади дошкільної освіти формують індивідуальну програму розвитку дитини з особливими освітніми потребами в АС «ІРЦ», що дасть можливість не тільки наповнювати систему актуальною інформацією, але й відстежувати фахівцями ІРЦ та батьками динаміку розвитку дитини, результати проведеної роботи з нею, налагодити взаємодію працівників закладу освіти та фахівців ІРЦ для ефективнішої роботи з дитиною. ІПР складається на навчальний рік, підписується всіма членами Команди супроводу, зокрема одним з батьків (інших законних представників) дитини, затверджується керівником закладу освіти та зберігається в закладі дошкільної освіти не менше ніж три роки.



ПУСК



За умови перегляду ІПР, її коригування та внесення змін індивідуальна програма розвитку формується в АС ІРЦ повторно. Рішення засідання КОМАНДИ супроводу оформляється протоколом, який підписується всіма членами засідання та зберігається в закладі дошкільної освіти не менше п'яти років. Наголошуємо на тому, що один із батьків (інший законний представник) дитини на рівні з іншими членами команди супроводу підписує протокол засідання команди супроводу. У разі незгоди батьків (інших законних представників) з рішенням команди супроводу в протоколі робиться відповідний запис, а до протоколу можуть бути додані письмові пояснення батьків (інших законних представників) про причини незгоди.



ПУСК



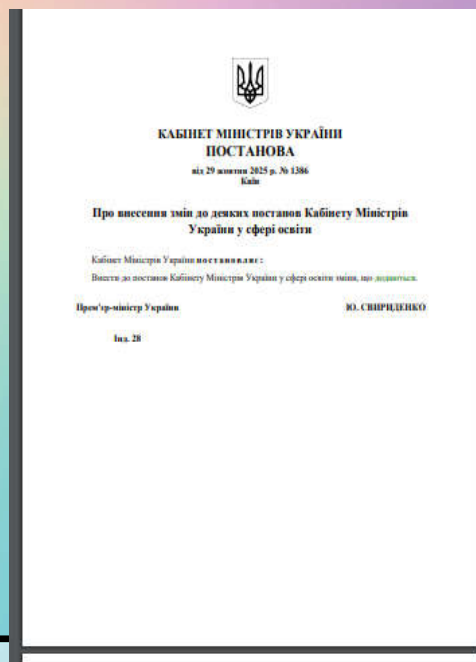
У разі відмови батьків брати участь у засіданнях команди супроводу, рекомендується адміністрації закладу освіти письмово фіксувати, які заходи та коли було вжито для забезпечення присутності батьків; вести облік телефонних дзвінків із батьками; надсилати батькам листи, повідомлення поштою або електронною поштою. За потреби засідання Команди супроводу проводяться в режимі он-лайн та/ або у змішаному очно-дистанційному форматі.



ПУСК



**Постанова Кабінету Міністрів України
від 29 жовтня 2025 р. № 1386
«Про внесення змін до деяких постанов Кабінету Міністрів
України у сфері освіти»**



ПУСК



ЗМІНИ

у сфері освіти (за постановою КМУ від 29.10.2025 № 1386)

Кабінет Міністрів України вніс зміни до низки документів у частині організації та обліку психолого-педагогічних і корекційно-розвиткових занять.

Внесено уточнення щодо механізму оплати:

- Оплата додаткових психолого-педагогічних і корекційно-розвиткових занять здійснюється щомісяця.
- Підстава: акт надання послуг.
- Оплата проводиться після підтвердження батьками факту отримання послуг

Порядок організації інклюзивного навчання у ЗДО

Додано:

- Проведення/надання психолого-педагогічних і корекційно-розвиткових занять фіксується в журналі обліку.
- Форма ведення - паперова або електронна.
- Підтвердження батьків можливе в паперовій або електронній формі.




ПУСК



НОРМАТИВНО-ПРАВОВЕ ЗАБЕЗПЕЧЕННЯ ОСВІТИ ОСІБ З ООП

Лист МОН №1/23534-25 від 07.11.2025 “Про інформування”


МІНІСТЕРСТВО ОСВІТИ І НАУКИ УКРАЇНИ
пр.чт. Терещківська, 10, м. Київ, 01135, тел. (044) 481-52-21, факс (044) 481-47-06
E-mail: mon@mon.gov.ua, info@DPHOV.38021183

**Департаменти (управління) освіти і науки
обласних (Київської міської)
державних адміністрацій
(військових адміністрацій)**


Про інформування

Міністерство освіти і науки України (далі - МОН) інформує, що на виконання абзацу другого пункту 6 постанови Кабінету Міністрів України від 13 серпня 2025 р. № 970 «Деякі питання надання субвенцій з державного бюджету місцевим бюджетам на надання державної підтримки особам з особливими освітніми потребами у 2025 році», з метою забезпечення системного обліку психолого-педагогічних і корекційно-розвиткових занять для дітей з особливими освітніми потребами, забезпечення належного контролю за наданням таких послуг, постановою Кабінету Міністрів України від 29 жовтня 2025 р. № 1386 введено зміни до деяких постанов Кабінету Міністрів України.

Зокрема, зміни введено до Порядку організації інклюзивного навчання у закладах дошкільної освіти, затвердженого постановою Кабінету Міністрів України від 10 квітня 2019 р. № 536, Порядку організації інклюзивного навчання у закладах загальної середньої освіти, затвердженого постановою Кабінету Міністрів України від 15 вересня 2021 р. № 957, а також до Порядку та умов надання субвенцій з державного бюджету місцевим бюджетам на надання державної підтримки особам з особливими освітніми потребами, затверджених постановою Кабінету Міністрів України від 14 лютого 2017 р. № 88.

Зазначені зміни, передбачають:

- зaproвадження обов'язкового ведення журналу обліку проведення (надання) психолого-педагогічних та корекційно-розвиткових занять (послуг) (далі - журнал);
- затвердження форми журналу;
- зaproвадження підтвердження батьками (іншими законними представниками) факту отримання психолого-педагогічних та корекційно-розвиткових занять (послуг).

 **МОН № 1/23534-25 від 07.11.2025**
Підписано: Вікторією Андрієм Сиваченком
Секретаріат Департаменту освіти і науки Київської міської державної адміністрації
Дата: 07.11.2025 12:18:34 за IP: 10.0.0.102

Лист МОН №1/23534-25 від 07.11.2025 “Про інформування”

- На виконання абзацу другого пункту 6 постанови Кабінету Міністрів України від 13 серпня 2025 р. № 970 «Деякі питання надання субвенції з державного бюджету місцевим бюджетам на надання державної підтримки особам з особливими освітніми потребами у 2025 році», з метою забезпечення системного обліку психолого-педагогічних і корекційно-розвиткових занять для дітей з особливими освітніми потребами, забезпечення належного контролю за наданням таких послуг, постановою Кабінету Міністрів України від 29 жовтня 2025 р. № 1386 внесено зміни до деяких постанов Кабінету Міністрів України.



Лист МОН №1/23534-25 від 07.11.2025 “Про інформування”

- Зокрема, зміни внесено до Порядку організації інклюзивного навчання у закладах дошкільної освіти, затвердженого постановою Кабінету Міністрів України від 10 квітня 2019 р. № 530, Порядку організації інклюзивного навчання у закладах загальної середньої освіти, затвердженого постановою Кабінету Міністрів України від 15 вересня 2021 р. № 957, а також до Порядку та умов надання субвенції з державного бюджету місцевим бюджетам на надання державної підтримки особам з особливими освітніми потребами, затверджених постановою Кабінету Міністрів України від 14 лютого 2017 р. № 88.



Лист МОН №1/23534-25 від 07.11.2025 “Про інформування”

Відтепер заклади дошкільної освіти, в яких організовано інклюзивне навчання, повинні запровадити ведення журналу обліку проведення (надання) психолого-педагогічних та корекційно-розвиткових занять (послуг), який є обов’язковим документом для фіксації таких послуг.

Форма такого журналу визначена у додатку 31 до Порядку та умов надання субвенції з державного бюджету місцевим бюджетам на надання державної підтримки особам з особливими освітніми потребами, затверджених постановою Кабінету Міністрів України від 14 лютого 2017 р. № 88.



ПУСК



Запитання-відповіді



ПУСК





Хто має право звернутися до інклюзивно-ресурсних центрів?



батьки або особи, що їх замінюють, які відчувають занепокоєння щодо розвитку дитини віком від 0 до 18 років;



команда психолого-педагогічного супроводу (за згодою батьків з метою проведення моніторингу розвитку особи;



особа, яка досягла 14 років (за погодженням із батьками, іншими законними представниками);



повнолітня особа;



Звернення до ІРЦ відбувається за власним бажанням і не потребує ніякого направлення



КО та інші послуги ІРЦ можуть надаватись тільки на підставі заяви батьків або осіб, визначених законодавством



Звернутися можна незалежно від наявності в особи інвалідності чи діагнозу



Які документи необхідні для проведення комплексної оцінки розвитку?

- копії документів, що посвідчують особу батьків (одного з батьків) або законних представників;
- копія свідоцтва про народження дитини;
- копія індивідуальної програми реабілітації дитини з інвалідністю (у разі інвалідності);

У РАЗІ ПОТРЕБИ:

- психолого-педагогічна характеристика особи із зазначенням динаміки та якості засвоєння знань під час навчання, підготовлена відповідним педагогічним працівником та затверджена керівником відповідного закладу освіти;
- зошити з рідної мови, математики, результати навчальних досягнень (для осіб, які здобувають загальну середню освіту), малюнки, інші результати навчання, виховання та розвитку особи;
- документи щодо додаткових обстежень особи;
- копія протоколу засідання КППС особи з особливими освітніми потребами із зазначенням потреби щодо продовження тривалості здобуття освіти.
- висновок відповідних фахівців щодо результатів надання психолого-педагогічних та корекційно-розвиткових послуг із зазначенням динаміки розвитку особи згідно з ІПР (якщо такі послуги вже надавалися).

Як ІРЦ взаємодіє з закладами освіти?

- надання рекомендацій закладам освіти щодо розроблення індивідуальної програми розвитку особи;
- забезпечення участі педагогічних працівників інклюзивно-ресурсного центру:
 - у діяльності команди психолого-педагогічного супроводу особи з особливими освітніми потребами;
 - у семінарах, тренінгах, майстер-класах для підвищення кваліфікації педагогічних працівників, обміну досвідом тощо;
 - залучення (у разі потреби) педагогічних працівників інклюзивно-ресурсного центру під час засідань психолого-педагогічного консилиуму у спеціальних закладах загальної середньої освіти;
- визначення категорії (типу) особливих освітніх потреб (труднощів), ступеня їх прояву та рівня підтримки особи з особливими освітніми потребами в закладі освіти;

Як ІРЦ взаємодіє з особами з особливими освітніми потребами?

- проведення комплексної оцінки, у тому числі повторної, та здійснення системного кваліфікованого супроводу осіб у разі встановлення у них особливих освітніх потреб;
- надання психолого-педагогічних, корекційно-розвиткових та інших послуг дітям з особливими освітніми потребами:
 - дітям раннього та дошкільного віку, які не відвідують заклади дошкільної освіти;
 - дітям, які здобувають освіту у формі педагогічного патронажу;
- визначення потреби в асистенті учня та/або супроводі дитини з особливими освітніми потребами в інклюзивному класі (групі);
- визначення категорії (типу) особливих освітніх потреб (труднощів), ступеня їх прояву та рівня підтримки особи з особливими освітніми потребами в закладі освіти;

Як ІРЦ взаємодіє з батьками або законними представниками особи з особливими освітніми потребами

- консультування батьків, інших законних представників особи з особливими освітніми потребами щодо особливостей її розвитку;
- надання консультативної, психологічної допомоги батькам, іншим законним представникам осіб з особливими освітніми потребами у формуванні позитивної мотивації щодо розвитку таких дітей та підвищення обізнаності щодо організації їх навчання і виховання;

Додаткові завдання інклюзивно-ресурсного центру у період воєнного стану, надзвичайної ситуації:

- проведення комплексної оцінки, у тому числі повторної, та здійснення системного кваліфікованого супроводу осіб з особливими освітніми потребами, які вимушені змінити своє місце проживання (перебування);
- надання інформації батькам (іншим законним представникам) особи з особливими освітніми потребами, які переїхали на тимчасове місце проживання в межах України, про заклади освіти, в яких можна продовжити здобуття освіти та можливість отримання психологічної, соціальної та іншої допомоги.

Що робити батькам після отримання з ІРЦ висновку комплексної оцінки розвитку дитини?

- За півроку до початку навчального року звернутися до закладу освіти з заявою;
- надати закладу освіти висновок ІРЦ про комплексну оцінку розвитку;
- можуть додаватись інші документи, передбачені Порядком зарахування, відрахування та переведення учнів до державних та комунальних закладів освіти для здобуття загальної повної середньої освіти



Висновок ІРЦ про комплексне оцінювання має рекомендаційний характер для батьків. Відповідно до статті 55 Закону України «Про освіту», батьки дитини мають право обирати заклад освіти, форму здобуття дітьми освіти відповідного рівня.

Як реалізується індивідуальна освітня траєкторія вихованців спеціальної групи ЗДО?

Відповідь:

Індивідуальна освітня траєкторія вихованців спеціальної групи реалізується шляхом розроблення індивідуальної програми розвитку для кожної дитини з урахуванням її індивідуальних потреб, можливостей та особливостей розвитку.

Хто формує команду психолого-педагогічного супроводу дитини та як організовується її робота?

Відповідь:

Команду психолого-педагогічного супроводу для кожної дитини формує керівник закладу дошкільної освіти, який також забезпечує організацію та координацію її роботи.

До складу команди за потреби залучаються фахівці інклюзивно-ресурсного центру.

Засідання команди можуть проводитися очно, онлайн або в очно-дистанційному форматі, залежно від потреб і можливостей учасників.

Коли, на підставі чого та як розробляється індивідуальна програма розвитку дитини?

Відповідь:

Індивідуальна програма розвитку розробляється для кожної дитини не пізніше ніж протягом одного місяця з початку освітнього процесу на підставі:

- висновку про комплексну психолого-педагогічну оцінку розвитку дитини, наданого інклюзивно-ресурсним центром;**
- результатів психолого-педагогічного вивчення дитини, проведеного командою психолого-педагогічного супроводу.**



ІПР розробляється за формою, затвердженою закладом дошкільної освіти, відповідно до індивідуальних потреб дитини та ведеться у паперовій і електронній формах.

Індивідуальна програма розвитку повинна містити:

- загальні відомості про дитину;**
- інформацію про особливості її розвитку;**
- особливості засвоєння освітньої програми;**
- потреби в адаптації та/або модифікації змісту освітньої програми;**
- визначення підходів, методів, прийомів, засобів навчання та навчальних матеріалів;**
- перелік психолого-педагогічних і корекційно-розвиткових послуг (допомоги);**
- форму моніторингу динаміки розвитку дитини.**

У разі відвідування дитиною реабілітаційної установи ІПР узгоджується з індивідуальним планом комплексної реабілітації (абілітації) такої установи. Індивідуальна програма розвитку підписується всіма членами команди психолого-педагогічного супроводу та затверджується керівником закладу дошкільної освіти



Запитання:

**Чи потрібно завантажувати до АС ІРЦ всі протоколи засідань
КППС?**

Відповідь:

Відповідно до чинних нормативних документів, усі протоколи засідань команди психолого-педагогічного супроводу дитини не підлягають обов'язковому завантаженню до АС «ІРЦ», оскільки такої загальної вимоги законодавством не встановлено.

Обов'язковому завантаженню підлягає лише протокол засідання команди супроводу, яким оформлено рішення про зміну рівня підтримки дитини, що прямо передбачено Примірним положенням про команду психолого-педагогічного супроводу дитини з особливими освітніми потребами у редакції, затвердженій наказом МОН від 29.05.2025 № 787, тоді як інші протоколи оформлюються та зберігаються безпосередньо в закладі освіти відповідно до вимог діловодства.

Протоколи засідання Команди супроводу зберігаються в закладі дошкільної освіти не менше п'яти років.

Хто вносить ІПР та протокол засідання КППС до АС ІРЦ?

Індивідуальну програму розвитку та протокол засідання команди психолого-педагогічного супроводу до АС «ІРЦ» вносить заклад освіти через особу, визначену керівником закладу. Це прямо визначено чинними нормативно-правовими актами.

Підстава:

Примірне положення про команду психолого-педагогічного супроводу

Наказ МОН України від 08.06.2018 №609 (у редакції наказу МОН України від 29.05.2025 №787)



! Щодо відповідальної особи

**Розділ 4 п.1 Примірного положення про КППС:
«Керівник закладу освіти визначає особу, відповідальну за
внесення інформації до системи автоматизації роботи
інклюзивно-ресурсних центрів.»**

! Щодо ІПР

**Розділ 6 п. 2 Примірного положення про КППС:
«Індивідуальна програма розвитку складається на навчальний
рік, підписується всіма членами команди психолого-
педагогічного супроводу, затверджується керівником закладу
освіти, зберігається в закладі освіти та обліковується в системі
автоматизації роботи інклюзивно-ресурсних центрів.»**



! Щодо протоколу засідання КППС

**Розділ 5 пункт 2 Примірного положення
про КППС:**

«Рішення команди психолого-педагогічного супроводу оформлюється протоколом, який підписується всіма членами команди та завантажується до системи автоматизації роботи інклюзивно-ресурсних центрів.»

Хто відповідає за моніторинг індивідуальної програми розвитку?

Моніторинг здійснює команда психолого-педагогічного супроводу:

**директор або заступник директора (керівник ЗДО або вихователь-методист),
учитель/вихователь, асистент вчителя/вихователя,
фахівці(консультанти) ІРЦ
(за потреби), практичний психолог, соціальний педагог,
асистент дитини (якщо залучений), батьки та інші члени КППС.**

Це командна відповідальність, а не робота однієї людини.

Як часто проводиться моніторинг?

Моніторинг динаміки розвитку дитини фактично здійснюється щоденно через спостереження, аналіз прогресу та взаємодію з дитиною.

Однак офіційна фіксація результатів і прийняття командних рішень здійснюються відповідно до нормативно визначених термінів: проміжного та підсумкового моніторингу, а також у випадках, що потребують позапланового перегляду.

Є нормативно визначені точки моніторингу:


❓ Не рідше двох разів на рік.

Обов'язково:

- проміжний моніторинг (середина навчального року);
- підсумковий моніторинг (кінець навчального року).

❓ За потреби - частіше:

- при зміні поведінки, інтересів або функціонального стану дитини;
- при неефективності окремих адаптацій;
- перед переглядом рівня підтримки;
- за ініціативи батьків або педагогів



Що таке моніторинг індивідуальної програми розвитку і навіщо він потрібен?

Моніторинг ІПР - це регулярне та системне відстеження динаміки розвитку дитини, яке допомагає оцінити, наскільки ефективними є заходи, передбачені індивідуальною програмою розвитку.

Для чого проводять моніторинг ІПР?

Моніторинг потрібен для того, щоб:

- ❑ Зрозуміти, чи працюють адаптації, модифікації та розумні пристосування, передбачені для дитини.**
 - ❑ Вчасно помітити позитивні зміни або труднощі, які потребують уваги.**
- ❑ Коригувати цілі, завдання, методи та інструменти підтримки упродовж навчального року.**
 - ❑ Приймати обґрунтовані рішення щодо рівня підтримки, якщо виникає потреба його змінити.**
- ❑ Забезпечити якісну командну взаємодію між педагогами, фахівцями ІРЦ та батьками.**



Запитання:

Яка роль ІРЦ в створенні спеціальних груп в ЗДО?

Відповідь:

ІРЦ не створює спеціальні групи! Це обов'язок керівника закладу дошкільної освіти.

Відповідно до Положення про інклюзивно-ресурсний центр ІРЦ:

☒ проводить комплексну психолого-педагогічну оцінку розвитку дитини, на підставі якої визначається категорія (тип) особливих освітніх потреб,

рівень підтримки та її обсяг, кількість та напрямки психолого-педагогічних та корекційно-розвиткових послуг;

☒ бере участь у засіданнях команди психолого-педагогічного супроводу;

☒ надає консультаційну підтримку команді психолого-педагогічного супроводу під час розроблення індивідуальної програми розвитку;

!!! ІРЦ не складає ІПР, але забезпечує фахову основу для її формування, а також здійснює методичний супровід педагогів і фахівців ЗДО.

Як відбувається механізм отримання підтримки дитини в освітньому процесі?

#відповідь

Підтримка в освітньому процесі ініціюється і надається силами та ресурсами закладу освіти за заявою одного з батьків (іншого законного представника) дитини.

Алгоритм виглядає так:

- 1. Керівник закладу освіти утворює команду психолого-педагогічного супроводу (наказ).**
- 2. Команда проводить оцінку розвитку дитини, визначає її освітні потреби та ухвалює рішення:
 - ☐ Встановлює відсутність потреби у наданні підтримки I рівня підтримки;**
 - ☐ надати підтримку першого рівня у закладі освіти;**
 - ☐ або рекомендувати батькам звернутися до інклюзивно-ресурсного центру для проведення комплексної психолого-педагогічної оцінки розвитку дитини.****



3. Якщо команда приймає рішення про надання підтримки першого рівня, складається індивідуальна програма розвитку, яка визначає конкретні адаптації, форми допомоги та очікувані результати.

4. Корекційно-розвиткові заняття на I рівні підтримки не надаються.

Таким чином, перший рівень підтримки реалізується безпосередньо у садочку силами педагогів та фахівців закладу, що дозволяє швидко й ефективно реагувати на освітні потреби дитини.

Алгоритм дій закладу освіти у разі організації інклюзивного навчання

1. Прийняття заяви та реєстрація

- Батьки подають заяву про організацію інклюзивного навчання.
- Заклад реєструє заяву в установленому порядку.

Документи, що додаються:

- Висновок ІРЦ

(за відсутності – батьків інформують про необхідність звернення до ІРЦ).

- Копія індивідуального плану реабілітації особи з інвалідністю (за наявності).

2. Перевірка документів

Адміністрація закладу освіти:

- перевіряє наявність висновку ІРЦ;
- за потреби нагадує про подання додаткових документів: копія індивідуального плану реабілітації особи з інвалідністю .

(медичні довідки та інші документи НЕ МОЖУТЬ бути підставою для відмови у зарахуванні).

3. Розроблення документів

ПУСК



Директор:

Розробляє Положення про команду психолого-педагогічного супроводу (на основі Примірного положення).

видає наказ про:

організацію інклюзивного навчання;

створення команди психолого-педагогічного супроводу (КППС);

призначення відповідальних осіб за організацію інклюзивного навчання, за координацію розроблення ІПР, за внесення документів (ІПР, протокол) до АС ІРЦ.

4. Призначення асистента вихователя.

5. Формування команди психолого-педагогічного супроводу

директор/заступник;

вихователь;

асистент вихователя;

практичний психолог;



ПУСК



- ▣ соціальний педагог;
- спеціальні педагоги;
- фахівець (консультант) інклюзивно-ресурсного центру;
- асистента учня з особливими освітніми потребами (за наявності);
- медичного працівника закладу загальної середньої освіти;
- залучених медичних працівників, в тому числі клінічного психолога, лікаря-психіатра дитячого (за потреби);
- спеціалістів системи соціального захисту населення, служби у справах дітей (за потреби);
- батьки.

5. Визначення моделі підтримки

На основі висновку ІРЦ КППС визначає:

- рівень підтримки та її обсяг;
- потребу в додаткових послугах;
- адаптації або модифікації;
- необхідні корекційно-розвиткові заняття.

6. Організація корекційно-розвиткових послуг



ПУСК



- Введення посади логопеда\дефектолога до штатного розпису закладу освіти або за ЦПД із ІРЦ/іншими фахівцями.

- Складання розкладу занять.

- Забезпечення місця для занять (ресурсна кімната, інше).

8. Розроблення ІПР, ІНП

КППС розробляє ІПР, ІНП протягом місяця з початку навчання особи з ООП.

ІПР, ІНП розробляється КППС та затверджується директором. ІНП схвалюється педагогічною радою

9. Моніторинг та оновлення ІПР

- КППС проводить моніторинг реалізації ІПР не рідше ніж раз на півроку.

- За потреби ІПР коригується.

- Результати фіксуються у протоколах КППС.

11. Взаємодія з ІРЦ

Заклад:

- за потреби ініціює повторну оцінку;

- співпрацює з ІРЦ щодо впровадження рекомендацій;

- залучає фахівців ІРЦ до КППС



ПУСК



Запитання:

Якщо фахівці ІРЦ залучаються до роботи Команди супроводу, то чи зобов'язані вони підписувати індивідуальну програму розвитку, адже їхня роль є консультативною, а не виконавчою?

Згідно з п. 2 розд. 2 Положення про команду психолого-педагогічного супроводу дитини з особливими освітніми потребами, яка здобуває дошкільну освіту, затвердженого наказом МОН від 09.12.2024 № 1713 одним із завдань КППС є:



ПУСК



«розроблення індивідуальної програми розвитку для кожної дитини з особливими освітніми потребами відповідно до рекомендацій фахівців інклюзивно-ресурсного центру та моніторинг її виконання з метою коригування та визначення динаміки розвитку дитини».

Разом із тим, відповідно до п. 8.2 Положення про ІРЦ (постанова КМУ від 12.07.2017 № 545), фахівці ІРЦ *«надання рекомендацій закладам освіти щодо розроблення індивідуальної програми розвитку особи»*.

Тобто, консультант ІРЦ не несе юридичної відповідальності за зміст ІПР і не затверджує її рішенням ІРЦ, а лише підтверджує свою участь у розробленні документа та наданні рекомендацій.

Підпис фахівця ІРЦ у ІПР означає ознайомлення та участь у процесі, а не погодження кожного пункту чи повну згоду із змістом.



ПУСК



Які труднощі виникають у закладах дошкільної освіти у роботі з дітьми з особливими освітніми потребами та як їх долати

Інклюзивне навчання в умовах ЗДО - це не лише про доступ до освітнього середовища, а й про готовність педагогів, колективу та батьків до співпраці задля розвитку кожної дитини.

Нижче подано найпоширеніші труднощі, з якими стикаються працівники ЗДО у роботі з дітьми з ООП, а також ефективні підходи до їх подолання згідно з чинною нормативно-правовою базою

1. Відсутність спеціальних знань та навичок у педагогів

Труднощі:

- ❑ Нерозуміння особливостей психофізичного розвитку дітей з ООП;
- ❑ Труднощі з адаптацією\модифікацією навчального матеріалу;
- ❑ Невпевненість у застосуванні відповідних стратегій поведінки.

Як долати:

- ❑ Підвищення кваліфікації через навчальні курси, тренінги, консультації ІРЦ;
- ❑ Використання рекомендацій з ІПР (індивідуальної програми розвитку);
- ❑ Постійна підтримка команди супроводу та залучення вузьких спеціалістів (логопеда, дефектолога, психолога).

2. Психоемоційні та поведінкові труднощі у дітей з ООП

Труidнощі:

- ❑ Тривожність, гіперактивність, агресивність або замкненість;
- ❑ Складнощі з адаптацією до колективу та нової обстановки;
- ❑ Порушення сенсорної інтеграції, труднощі у спілкуванні.

Як долати:

- ❑ Встановлення чіткої структури дня, зоровий розклад;
 - ❑ Спокійна, передбачувана атмосфера;
- ❑ Сенсорні куточки, вправи на саморегуляцію, тілесні практики;
- ❑ Розвиток навичок емоційного самовираження через гру, казку, малювання.

3. Неприйняття з боку однолітків або батьків інших дітей

Труднощі:

- ☒ Соціальна ізоляція дитини з ООП;
- ☒ Скарги батьків на «несприятливий вплив» чи «особливе ставлення».

Як долати:

- ☒ Інформаційно-просвітницька робота з батьками групи;
- ☒ Інклюзивні тематичні заходи, які формують толерантність;
- ☒ Включення дитини з ООП у спільні активності на засадах рівності;
- ☒ Розвиток емпатії у дітей через казки, мультфільми, приклади дружби

4. Недостатнє матеріально-технічне забезпечення

Труднощі:

- ❑ Відсутність спеціальних дидактичних матеріалів, обладнання;
- ❑ Необлаштоване просторове середовище для дітей з порушеннями опорно-рухового апарату, зору, слуху тощо.

Як долати:

- ❑ Використання простих адаптацій (візуальні підказки, контрастні матеріали, альтернативні способи зворотного зв'язку);
- ❑ Звернення до засновника закладу або органу управління освітою щодо фінансування розумного пристосування;
- ❑ Співпраця з благодійними організаціями та ініціативними групами батьків.

5. Перевантаження педагогів та емоційне вигорання

Труднощі:

- ❑ Постійне напруження через потребу одночасно працювати з дітьми з ООП і типового розвитку;
 - ❑ Відсутність фахової підтримки;
 - ❑ Нерегулярне консультування з ІРЦ.

Як долати:

- ❑ Впровадження системи психологічного супроводу педагогів;
 - ❑ Перерозподіл навантаження, залучення асистента вихователя;
 - ❑ Налагодження партнерства з ІРЦ, регулярні супервізії та обговорення кейсів;
 - ❑ Самопідтримка, техніки збереження ресурсності, мікровідпочинку

Складові інклюзивного середовища



Інклюзивна культура



Якісне управління
і планування



Діти — головні учасники



Батьки — партнери



Підготовлений персонал



Ресурси і доступність



Фінансування

**Яка роль вихователя та асистента вихователя
в адаптації й модифікації?**

**У закладах освіти саме вихователь і асистент
вихователя
є тими фахівцями, які щоденно створюють для
дитини з особливими освітніми
потребами умови, необхідні для розвитку, навчання
та участі в житті закладу
освіти. Проте їхні ролі різні й доповнюють одна одну.**



Роль вихователя.

Вихователь відповідає за педагогічне керування та зміст освіти. Його ключові функції щодо адаптації й модифікації:

Спостерігає за дитиною та оцінює її розвиток, щоб визначити потреби в підтримці.

Приймає педагогічні рішення: чи потрібна адаптація, модифікація, які саме стратегії варто застосувати.

Адаптує або модифікує освітні програми та зміст діяльності відповідно до особливостей дитини.

Розробляє ІПР разом із командою супроводу та реалізує її у щоденній роботі. Організовує освітній процес, враховуючи індивідуальний темп, можливості, потреби та сильні сторони дитини.

Оцінює прогрес спільно з іншими фахівцями та коригує підходи за потреби. Створює приймаючу атмосферу й підтримує соціалізацію дитини в групі.

!!! Важливо: вихователь визначає що і як має бути адаптовано або модифіковано, та несе відповідальність за педагогічний результат



Роль асистента вихователя

Асистент вихователя - це практична підтримка вихователя та дитини. Його функції в адаптації та модифікації:

Допомагає реалізовувати рішення вихователя, адаптує середовище, матеріали, завдання.

Готує індивідуальні матеріали (картки, спрощені завдання, альтернативні форми роботи).

Забезпечує включення дитини до всіх видів діяльності та допомагає виконувати завдання.

Надає підтримку під час взаємодії з однолітками, сприяє участі в групі. Спостерігає за дитиною та передає вихователю важливу інформацію для подальших рішень.

Спільно оцінює рівень досягнутих цілей ІПР.

Підтримує психологічний комфорт усієї групи і дитини з ООП зокрема.

!!! Важливо: асистент відповідає за як саме виконати адаптовані або модифіковані завдання, забезпечуючи максимально доступну участь дитини



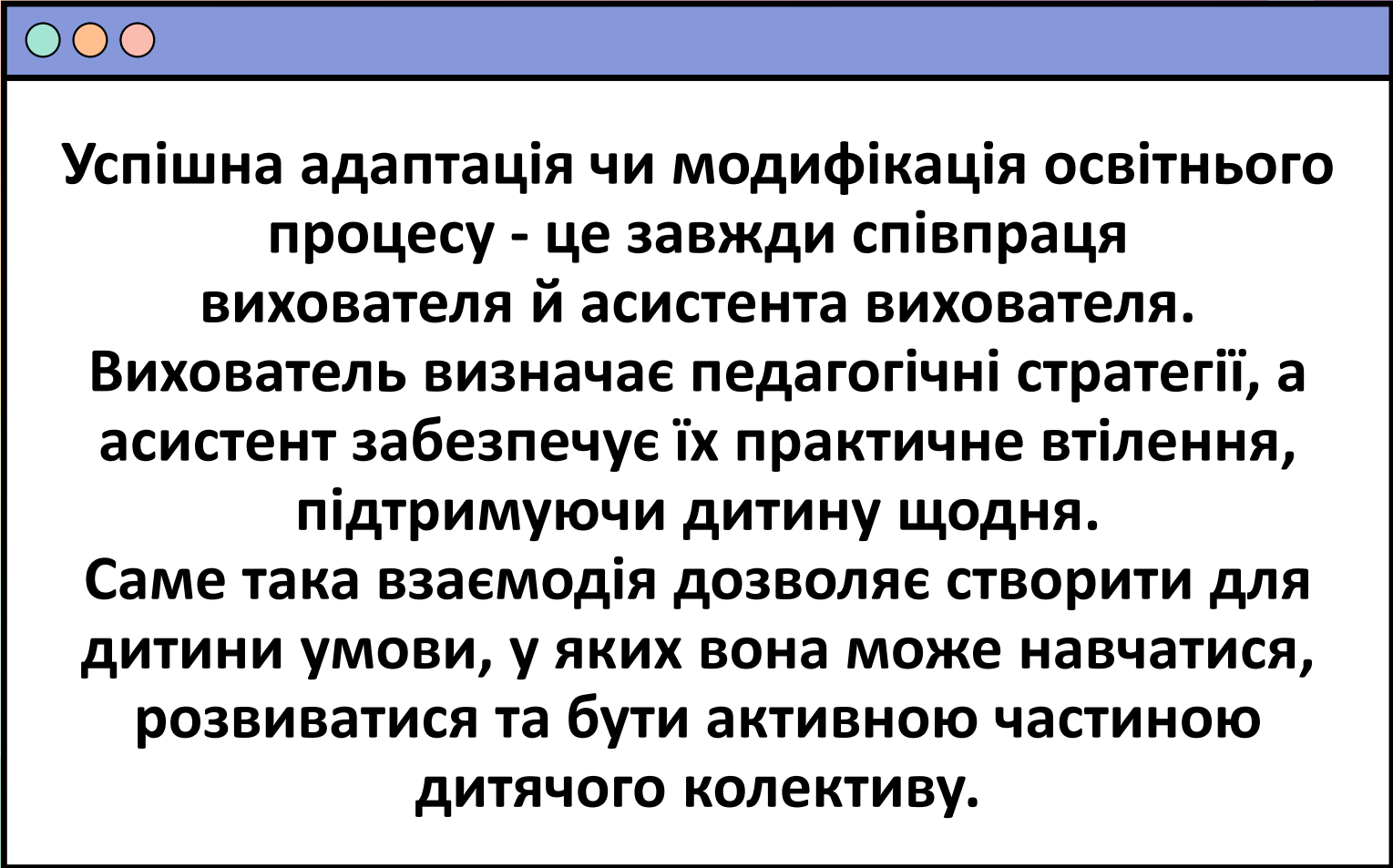
Коротко: У чому різниця?

Вихователь:

Приймає педагогічні рішення
Адаптує/модифікує зміст освіти
Розробляє ІПР
Несе відповідальність за якість освітнього процесу

Асистент вихователя:

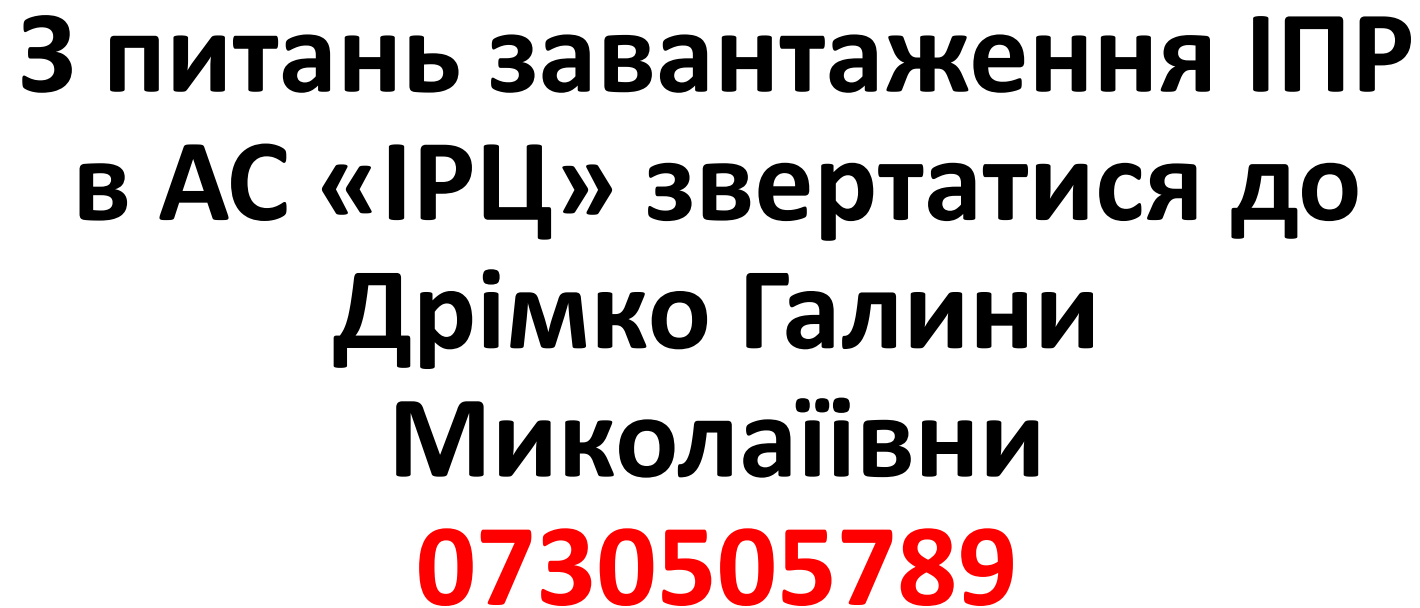
Реалізує ці рішення на практиці
Адаптує матеріали та середовище
Допомагає в реалізації ІПР
Забезпечує доступність та участь дитини



Успішна адаптація чи модифікація освітнього процесу - це завжди співпраця вихователя й асистента вихователя.

Вихователь визначає педагогічні стратегії, а асистент забезпечує їх практичне втілення, підтримуючи дитину щодня.

Саме така взаємодія дозволяє створити для дитини умови, у яких вона може навчатися, розвиватися та бути активною частиною дитячого колективу.



**З питань завантаження ІПР
в АС «ІРЦ» звертатися до
Дрімко Галини
Миколаївни
0730505789**

Дякую за увагу!
Бережіть себе!

